



Installationshinweise

Cabrio Pro Comfort Modul

v1.1 (01.03.2019)

Einzellizenz Need4Street Automotive GmbH - Hinterm Bahnhof 4 - 90513 Zirndorf

Inhaltsverzeichnis

1	Haftungsausschluss	3
2	Urheberrecht	4
3	Allgemeine Hinweise	4
4	Sicherheitshinweise	5
5	Voraussetzungen für den bestimmungsmäßigen Betrieb	5
6	Unser Tipp: ein Kabel an ein anderes anschließen	6
7	Hinweis Kabelaufdruck/farben	7
8	Hinweis Cabrio Comfort Modul	8
9	Montageanleitung	9
10	Einbauhinweis	10
11	Demontage Seitenverkleidung Fahrerseite hinten	11
12	Anschluss Cabrio Modul	13
13	Bedienungshinweise	14
14	Bedienungshinweise	15
15	Busruhe	16

Einzellizenz Need4Street Automotive GmbH - Hinterm Bahnhof 4 - 90513 Zirndorf

1 Haftungsausschluss

Sehr geehrter Käufer,

unsere Kabelsätze werden anhand der Schalt- und Stromlaufpläne der jeweiligen Kfz-Hersteller entwickelt und vor der Serienfertigung an einem Original-Fahrzeug angepasst und getestet. Die Einbindung in die Fahrzeugelektronik folgt daher den Vorgaben der Kfz-Hersteller. Unsere Einbauanleitungen entsprechen, was das erforderliche Vorverständnis und die Genauigkeit der Darstellung in Text und Bild anbelangt, dem in der Fahrzeugelektrik/-elektronik üblichen und haben sich bereits hundertfach in der Praxis bewährt.

Sollte bei der Installation eines unserer Produkte dennoch Schwierigkeiten auftreten, so leisten wir Ihnen jederzeit telefonischen und elektronischen Support per E-Mail. Zudem bieten wir Ihnen an, die Installation in unserem Werk in Bad Segeberg vorzunehmen.

Kosten, die dadurch entstehen, dass Dritte mit der Installation unserer Produkte beauftragt werden, übernehmen wir dagegen grundsätzlich nicht. Lediglich dann, wenn sich herausstellt, dass ein Fehler unseres Produkts vorliegt, erstatten wir die nachgewiesenen Kosten des Einbaus und die Kosten des Ausbaus des fehlerhaften Produkts, wobei wir die Kostenerstattung auf brutto EUR 110,- begrenzen und uns die Überprüfung des behaupteten Fehlers in unserem Werk in Bad Segeberg vorbehalten. Die Versandkosten für die Werksüberprüfung werden Ihnen bei begründeter Reklamation erstattet.

Wir haben die Erfahrung gemacht, dass jede Fachwerkstatt, die über die erforderlichen Diagnosegeräte, die Diagnosesoftware und die Stromlaufpläne der Hersteller verfügt, etwaige Fehler an einem unserer Produkte innerhalb kurzer Zeit finden kann, sodass Ein- und Ausbau einschließlich Fehlerdiagnose in maximal 60 Minuten erfolgen können.

Wir haben ebenfalls die Erfahrung gemacht, dass viele Fachwerkstätten mit den Stromlaufplänen der Hersteller nicht zurecht kommen und übliche Schaltpläne nicht lesen können, sodass für einfachste Installationsarbeiten diverse Stunden aufgeschrieben werden. Sie werden verstehen, dass wir weder das Risiko, eine zuverlässige Fachwerkstatt zu finden, übernehmen, noch die Mitarbeiterschulung der Werkstatt Ihres Vertrauens finanzieren können.

Kosten, die dadurch entstehen, dass Sie fehlende Teile oder Ersatz für fehlerhafte Teile bei anderen Anbieter beziehen, erstatten wir bis zur Höhe der Kosten, die durch eine Nachlieferung entstanden wären (ersparte Aufwendungen). Nach dem gesetzlichen Gewährleistungsrecht bestünde in diesem Fall keinerlei Erstattungsanspruch, solange uns eine Frist zur Nacherfüllung nicht gesetzt wurde oder eine zur Nacherfüllung gesetzte Frist nicht abgelaufen ist.

Also, wenn Sie beim Einbau oder Betrieb eines unserer Produkte Probleme haben, rufen Sie uns an, schreiben Sie uns eine Mail, schicken Sie uns das Produkt zu oder kommen Sie mit Ihrem Fahrzeug in unser Werk in Bad Segeberg. Wir sind sicher, für jedes Anliegen eine sachgerechte Lösung zu finden.

Mit freundlichen Grüßen

Ihr Kufatec GmbH & Co. KG Team

2 Urheberrecht

Unsere Einbau- und Bedienungsanleitungen, Einbaupläne, Software und sonstigen Dokumentationen in Text- und Bildform sind urheberrechtlich geschützt.

Eine Veröffentlichung oder Verbreitung dieser Dokumentationen ist nur mit schriftlicher Genehmigung der Kufatec GmbH & Co. KG zulässig.

3 Allgemeine Hinweise

Bei der Entwicklung des Produktes wurde besonders auf Ihre persönliche Sicherheit, kombiniert mit bestmöglichstem Bedienungskomfort, modernem Design und aktuellen Produktionstechniken geachtet.

Trotz größtmöglicher Sorgfalt kann es bei unsachgemäßer Installation oder Benutzung, oder bei falscher Bedienung, zu Verletzungen oder/und Sachschäden kommen.

Bitte lesen Sie deshalb die Ihnen vorliegende Bedienungsanleitung sorgfältig und vollständig durch und bewahren Sie diese auf!

Alle Artikel aus unserer Produktion durchlaufen eine 100%ige Prüfung zu Ihrer Sicherheit.

Wir behalten uns vor, jederzeit technische Änderungen durchzuführen, die dem Fortschritt dienen.

Je nach Artikel und Einsatzzweck ist es eventuell notwendig, vor der Installation bzw. Inbetriebnahme die gesetzlichen Bestimmungen des jeweiligen Landes zu prüfen.

Das Gerät ist bei Garantieansprüchen in der Originalverpackung mit beigelegtem Kaufbeleg und detaillierter Fehlerbeschreibung dem Verkäufer einzuschicken. Beachten sie hierbei die Rücksendebestimmungen des Herstellers (RMA). Es gelten die gesetzlichen Gewährleistungsvorschriften.

Der Garantieanspruch und auch die Betriebserlaubnis erlöschen durch:

- unbefugte Änderungen am Gerät oder Zubehör, die nicht vom Hersteller oder dessen Partnern durchgeführt oder genehmigt wurden
- Öffnen des Gehäuses eines Gerätes
- selbst ausgeführte Reparaturen am Gerät
- unsachgemäße Nutzung / nicht bestimmungsgemäße Nutzung / Betrieb
- Gewalteinwirkung auf das Gerät (Herabfallen, mutwillige Zerstörung, Unfall, etc.)

Beachten Sie beim Einbau alle sicherheitsrelevanten und gesetzmäßigen Bestimmungen. Das Gerät darf nur durch geschultes Fachpersonal oder ähnlich qualifizierte Personen eingebaut werden.

Beschränken Sie bei Montage- oder Funktionsproblemen die Fehlersuche auf ca. 0,5 Stunden für mechanische bzw. 1,0 Stunden für elektronische Arbeiten.

Um unnötigen Mehraufwand zu vermeiden und Kosten zu sparen, senden Sie uns unverzüglich über das Kufatec Kontaktformular (<http://www.kufatec.de/shop/de/infocenter/>) eine Anfrage an unseren technischen Support.

Geben Sie dabei unbedingt folgendes an:

- Fahrgestellnummer
- Teilenummer des Nachrüstsatzes
- Genaue Problembeschreibung
- Bereits durchgeführte Arbeitsschritte

4 Sicherheitshinweise

Die Installation darf nur durch geschultes Fachpersonal durchgeführt werden. Installationen nur im spannungslosen Zustand vornehmen. Dafür z. B. die Batterie vom Bordnetz trennen, beachten Sie dabei bitte die Vorgabe des Fahrzeugherstellers.

- Verwenden Sie niemals sicherheitsrelevante Schrauben, Bolzen oder sonstige Befestigungspunkte an Lenkung, Bremssystem oder anderen Komponenten, um Ihre eigene Fahrsicherheit nicht zu gefährden.
- Schließen Sie das Gerät nur an 12V KFZ-Spannung mit Masseverbindung zur Karosserie an. Diese Unterbaugruppe ist nicht zugelassen zum Einsatz in LKWs oder anderen KFZ mit 24V Bordspannung.
- Vermeiden Sie den Einbau des Gerätes an Stellen, wodurch die Fahrsicherheit oder die Funktionstüchtigkeit anderer im Fahrzeug verbauter Unterbaugruppen eingeschränkt würde.
- Dieses Modul darf nur in Kombination mit den nachfolgend genannten Fahrzeugtypen und Modellreihen verwendet werden; der Einbau darf ausschließlich unter Verwendung der in der Montageanleitung genannten Anschlüsse erfolgen.
- Für Schäden, die durch unsachgemäße Montage, die Verwendung ungeeigneter Anschlüsse oder eine Montage in nicht vorgesehene Fahrzeugtypen und -modelle entstehen, übernimmt die Kufatec GmbH & Co. KG keine Haftung.
- Wir weisen Sie darauf hin, dass das Modul die im Folgenden beschriebenen Daten aus dem MOST-Protokoll des Kraftfahrzeugs verarbeitet. Bei dem Einbau des Moduls wird daher auf ein modellspezifisches Gesamtsystem zugegriffen, das uns als Hersteller der genannten Baugruppe nur zum Teil bekannt ist.
- Vor allem bei Änderungen innerhalb derselben Modellreihe und desselben Modelljahres kann deshalb die Verwendbarkeit unserer Baugruppe nicht in jedem Fall gewährleistet werden. Für eine Verwendbarkeit unserer Baugruppe mit herstellerseitigen Änderungen übernimmt die Kufatec GmbH & Co. KG daher keine Haftung.
- Die Kufatec GmbH & Co. KG übernimmt keine Gewähr dafür, dass der Einbau des hier beschriebenen Bauteils nach den Garantiebestimmungen einzelner Fahrzeughersteller zugelassen ist. Bitte beachten Sie deshalb vor dem Einbau die Einbaurichtlinien und Garantiebedingungen Ihres Fahrzeugherstellers.
- Der Hersteller behält sich vor Bauteile ohne Angaben von Gründen zu ändern.
- Irrtümer und Änderungen vorbehalten

5 Voraussetzungen für den bestimmungsmäßigen Betrieb

Setzen Sie das Gerät nur in dem ihm zgedachten Bereich ein.

Bei nicht fachgerechter Installation, zweckfremdem Gebrauch oder bei Umbauten erlöschen die Betriebserlaubnis und der Garantieanspruch.

6 Unser Tipp: ein Kabel an ein anderes anschließen

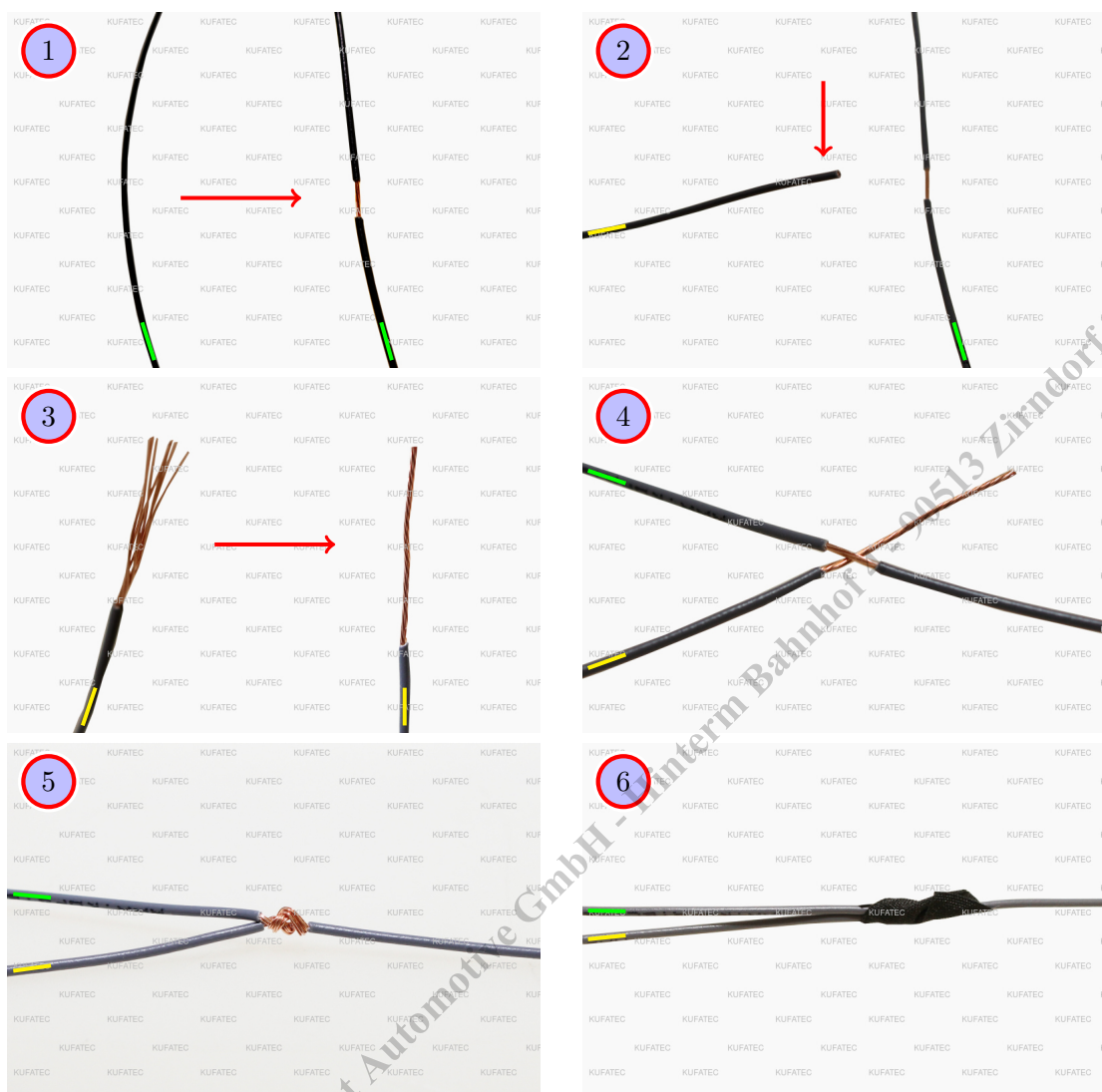


Abbildung 1: ein Kabel an ein anderes anschließen

Tabelle 1: Anweisungen für den Anschluss eines Kabels an ein anderes

Nr.	Arbeitsschritt	Hinweis
1	Nehmen Sie das Kabel vom Fahrzeug, an das Sie mit anschließen wollen, (hier grün markiert) und isolieren es an einer Stelle mit geeignetem Werkzeug (Abisolierzange/Cuttermesser) ab.	
2	Nehmen Sie nun das Kabel vom Kabelsatz, das Sie anschließen wollen, (hier gelb markiert) und isolieren es am Ende ab.	
3	Zwirbeln Sie die Drähte des abisolierten Kabels zusammen.	
4	Legen Sie das Ende des anzuschließenden Kabels unter die abisolierte Stelle des Kabels vom Fahrzeug...	
5	... und wickeln das anzuschließende Kabel um das Fahrzeugkabel herum. Verlöten Sie die Verbindung anschließend fachgerecht.	
6	Kleben Sie zuletzt Isolierband um die Verbindungsstelle. Achten Sie darauf, dass die Isolierung fachgerecht angebracht wird, um spätere Korrosion der Verbindung zu vermeiden.	

7 Hinweis Kabelaufdruck/farben

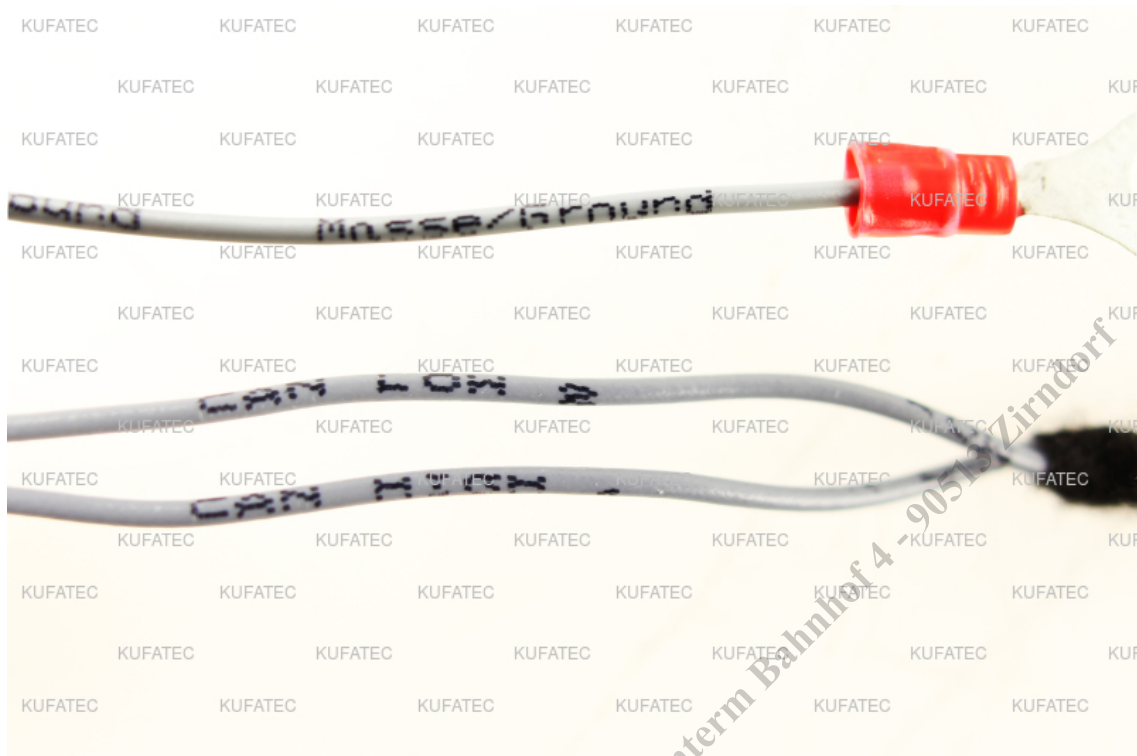


Abbildung 2: Kabelaufdruck

Sollte der Kabelsatz aus farbigen Leitungen bestehen, so schließen Sie die Kabel entsprechend der Farbe am Ende der Leitungen an. Sollten alle Kabel des Kabelsatzes die gleiche Farbe aufweisen, so schließen Sie die Kabel entsprechend des Kabelaufdrucks am Ende der Leitungen an.

8 Hinweis Cabrio Comfort Modul

Wichtiger Hinweis zum Cabrio Comfort Modul

- Das Modul enthält keinen automatischen Einklemmschutz, sodass vom Bediener unbedingt darauf zu achten ist, dass sich während des Schließvorgangs keine Gegenstände oder Personen (insbesondere Kinder) im Bereich der Schließzonen des Verdecks befinden. Es ist deshalb unumgänglich, dass der gesamte Schließvorgang vom Bediener überwacht wird. Kommen Personen in die Nähe des Verdecks, kann der Verschließvorgang durch erneutes Betätigen der Funkfernbedienung sowie des Verdeckschalters im Innenraum sofort beendet werden. Für alle Schäden, die dadurch entstehen, dass diese Sicherheitsbestimmungen nicht beachtet werden, übernimmt die Kufatec GmbH & Co. KG keinerlei Haftung.

Einzellizenz Need4Street Automotive GmbH - Hinterm Bahnhof 4 - 90513 Zirndorf

9 Montageanleitung

Die nachfolgende Darstellung zeigt die Position der einzelnen Komponenten.

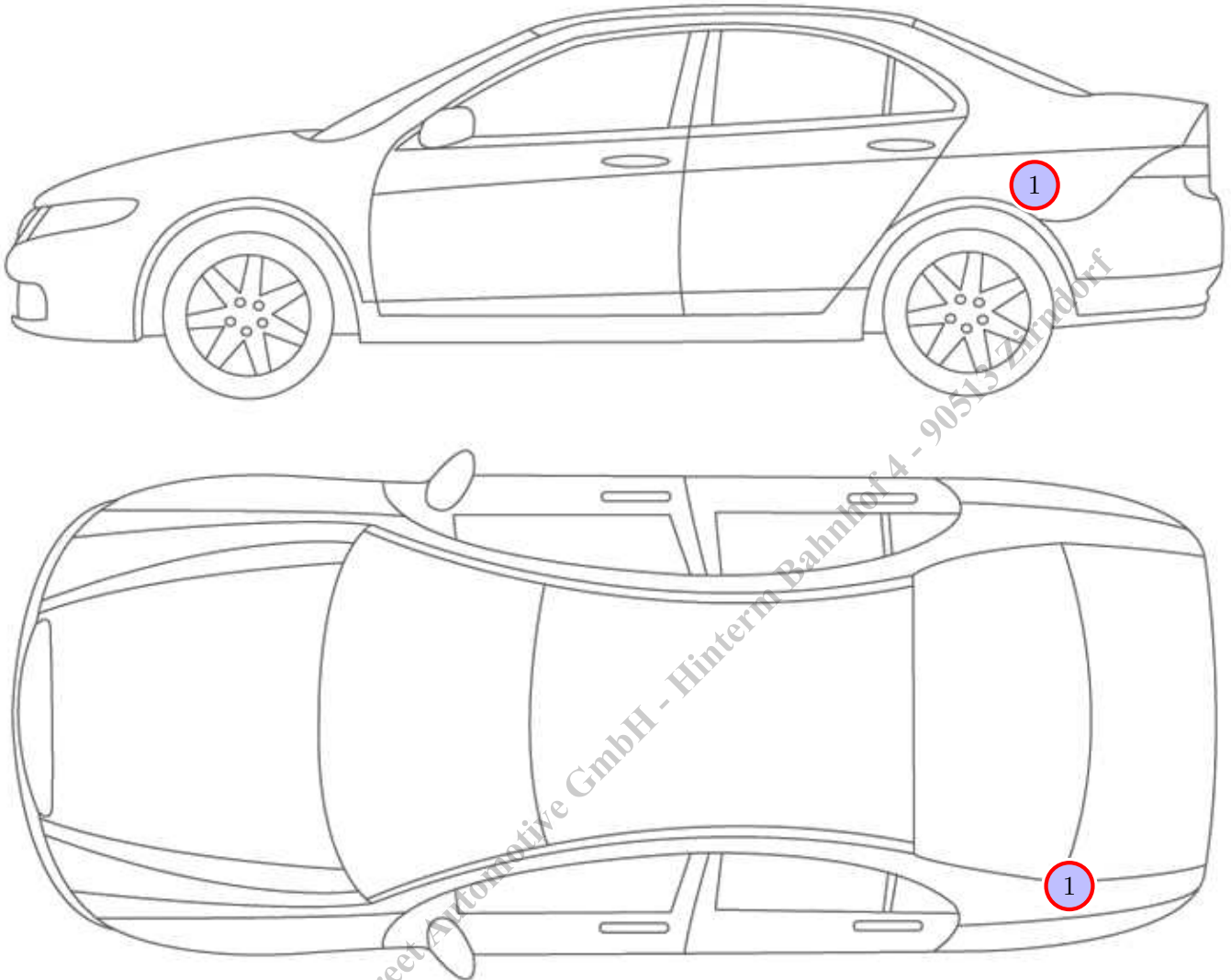


Abbildung 3: Fahrzeug Übersicht

- 1 Cabrio Pro Comfort Modul

10 Einbauhinweis

Wichtiger Hinweis zum Einbau

- Diese Einbauanleitung wurde beispielhaft an einem **VW Beetle 5C** durchgeführt. Wir möchten darauf hinweisen, dass die Demontage der einzelnen Verkleidungsteile bei anderen Fahrzeugtypen abweichen kann. Wir bitten Sie daher, dies zu beachten.

Hinweise zum Rückbau des Fahrzeugs

- Bevor Sie mit dem Rückbau am Fahrzeug beginnen, muss das System zuerst auf ordnungsgemäße Funktion getestet werden.

Einzellizenz Need4Street Automotive GmbH - Hinterm Bahnhof 4 - 90513 Zirndorf

11 Demontage Seitenverkleidung Fahrerseite hinten

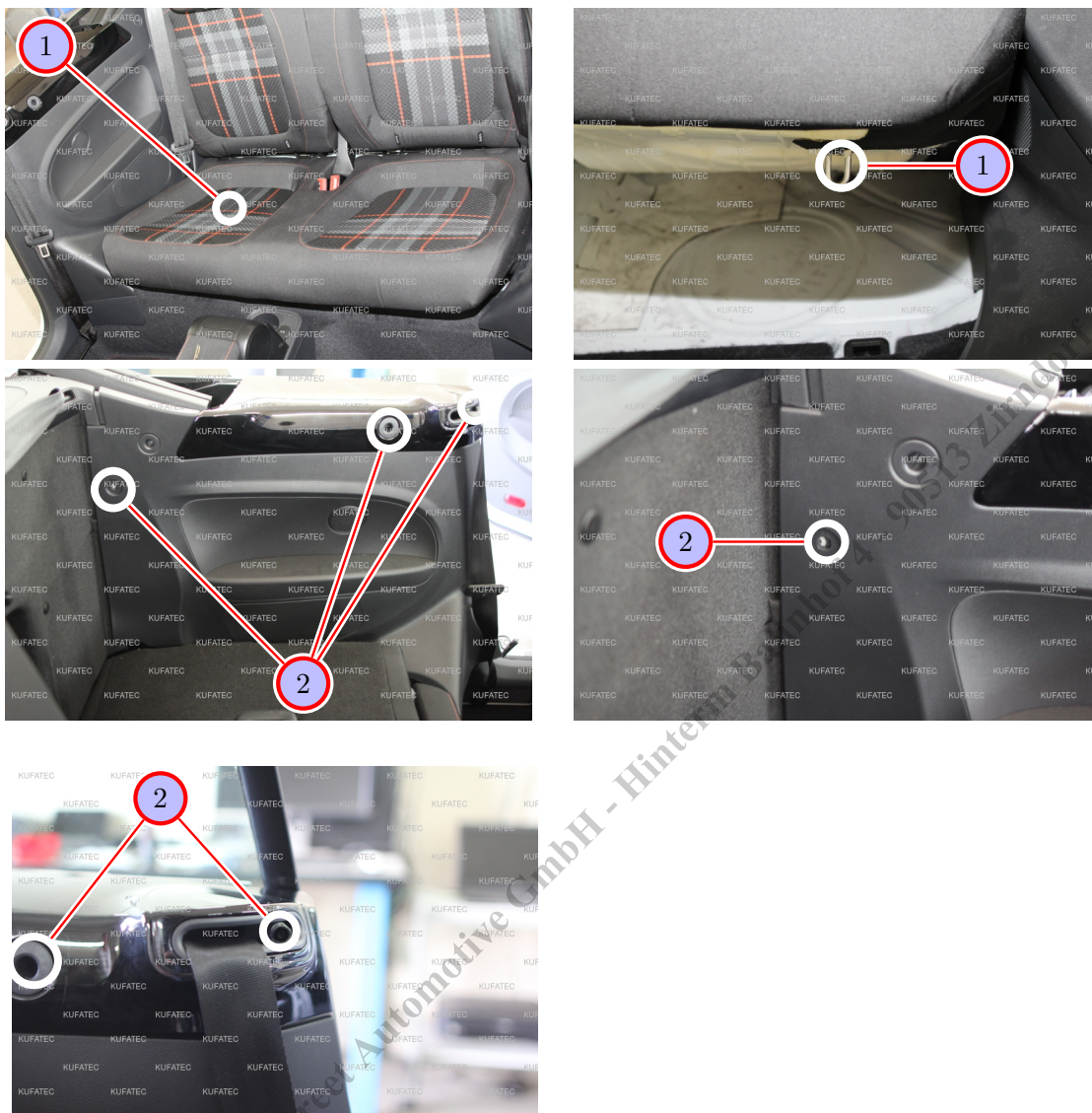


Abbildung 4: Demontage Seitenverkleidung Fahrerseite hinten

Tabelle 2: Anweisungen für die Demontage Seitenverkleidung Fahrerseite hinten

Nr.	Arbeitsschritt	Hinweis
1	Lösen Sie rechts und links die Clipse an der Rücksitzbank, ziehen Sie die Rücksitzbank kräftig nach oben und anschließend nach vorne weg.	
2	Entfernen Sie die drei markierten Schrauben von der hinteren linken Seitenverkleidung.	3xT25

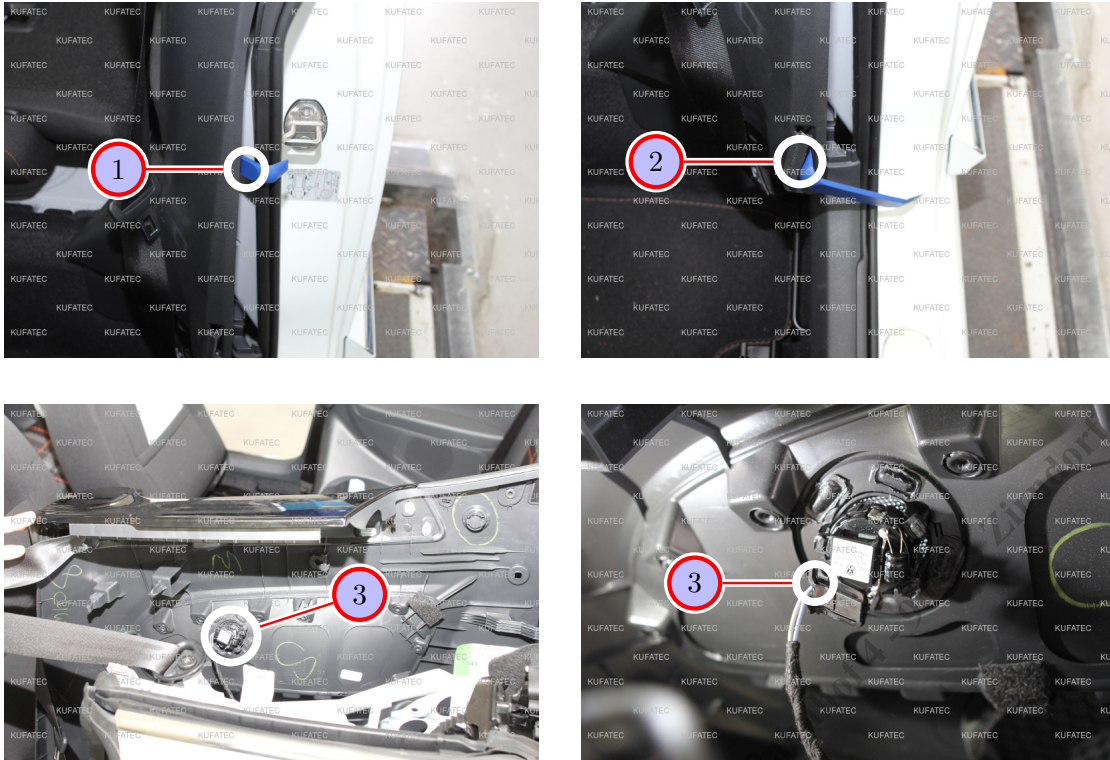


Abbildung 5: Demontage Seitenverkleidung Fahrerseite hinten

Tabelle 3: Anweisungen für die Demontage Seitenverkleidung Fahrerseite hinten

Nr.	Arbeitsschritt	Hinweis
1	Lösen Sie die Verkleidung vorsichtig mit einem Montagehebel nach vorne ab.	
2	Lösen Sie unten an der Verkleidung die Notentriegelung mit Hilfe eines Montagehebels und ziehen Sie diese durch die gegebene Öffnung ein wenig hervor. Anschließend kann die Seitenverkleidung in Fahrtrichtung weggezogen werden, nachdem die Plastikclipe gelöst wurden.	
3	Stecken Sie den markierten Stecker von der Lautsprechereinheit ab.	

12 Anschluss Cabrio Modul



Abbildung 6: Anschluss Cabrio Modul

Tabelle 4: Anweisungen für den Anschluss Cabrio Modul

Nr.	Arbeitsschritt	Hinweis
1	Schließen Sie das Massekabel an den markierten Massepunkt an.	
2	Trennen Sie den schwarzen Steckverbinder und verbinden Sie den Stecker unseres Modulkabelsatzes mit der Buchse. Verbinden Sie unser Modul mit dem vorhandenen Leitungssatz. Anschließend platzieren und verstauen Sie das Modul an einer geeigneten Stelle. Bitte schließen Sie zuerst den Leitungssatz an und danach das Modul.	
	Hinweis: Sobald der CAN-Bus geweckt ist (z.B. durch eingeschaltete Zündung oder Tipp auf der Fernbedienung), flackern beide LED's sehr schnell. Wenn eine LED aus ist, dann muss der Anschluss überprüft werden.	

13 Bedienungshinweise

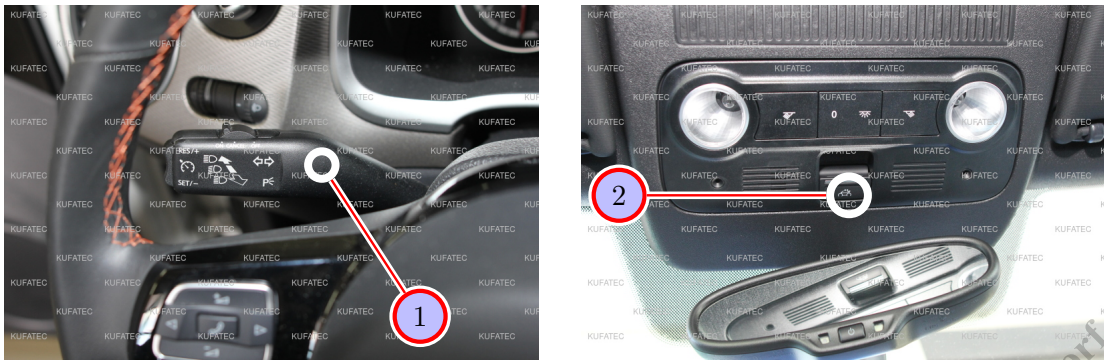


Abbildung 7: Bedienungshinweise

Tabelle 5: Bedienungshinweise

Nr.	Hinweis
1	Funkfernbedienung und Keyless aktivieren/deaktivieren:
	Die Zündung muss bei allen De- und Aktivierungsaktionen aus sein !
	Zur Aktivierung/Deaktivierung der Komfortfunktion der Funkfernbedienung und dem Keyless führen Sie folgende Schritte am Bedienehebel durch - der Hebel muss sich dazu in der Grundstellung befinden:
	1. Bedienehebel zu sich heranziehen und mind. 5 Sek. halten - Set up Modus aktiv
	2. Hebel nach oben ziehen, muss einrasten
	3. Hebel zu sich ziehen und mind. 5 Sekunden halten
	4. Hebel loslassen und auf Mittelstellung bringen
	5. Es ertönt ein Gongsignal: 1x Gong = passiv, 2x Gong = aktiv
2	Innenschalter aktivieren/deaktivieren:
	Diese Funktion ermöglicht das Ein- und Ausschalten der Komfortbedienung mittels serienmäßigem Verdeckschalter (2) im Innenraum. Führen Sie folgende Schritte am Bedienehebel durch:
	1. Bedienehebel zu sich heranziehen und mind. 5 Sek. halten - Set up Modus aktiv
	2. Hebel nach unten ziehen, muss einrasten
	3. Hebel zu sich ziehen und mind. 5 Sek. halten
	4. Hebel loslassen und auf Mittelstellung bringen
	5. Es ertönt ein Gongsignal: 1x Gong = passiv, 2x Gong = aktiv

14 Bedienungshinweise

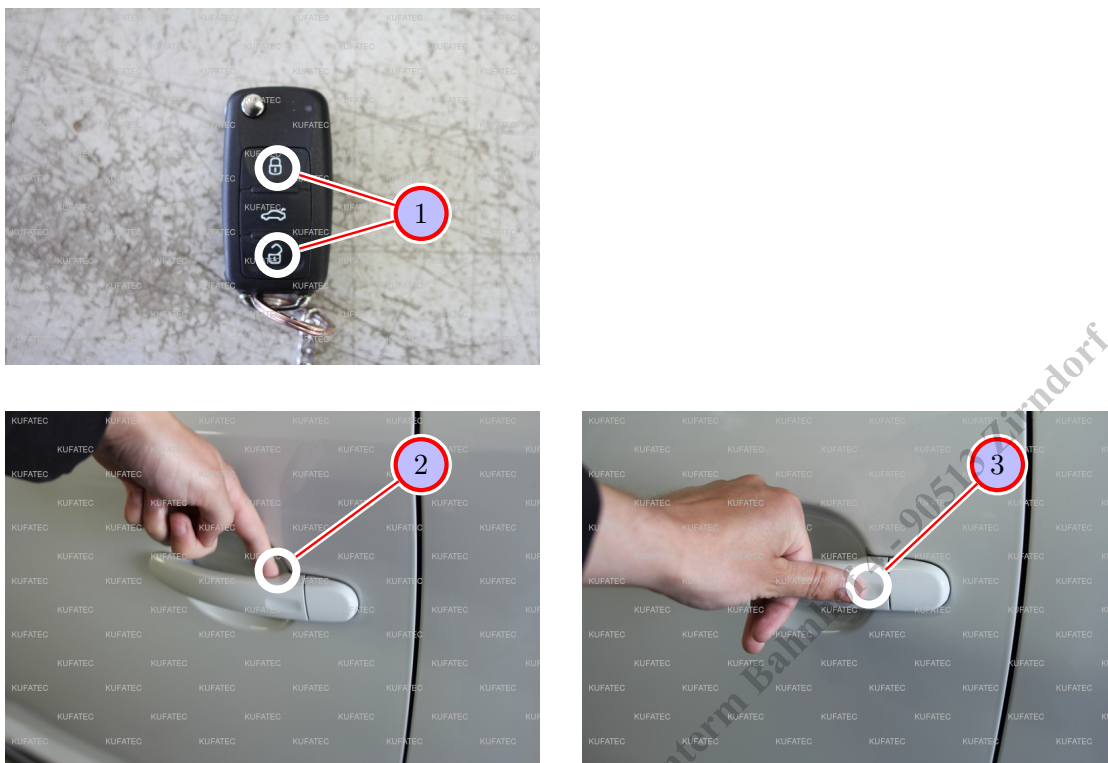


Abbildung 8: Bedienungshinweise

Tabelle 6: Bedienungshinweise

Nr.	Hinweis
1	Bedienung durch die Fernbedienung:
	Diese Funktion ermöglicht das Ein- und Ausschalten der Komfortbedienung mittels serienmäßiger Funkfernbedienung (1):
	Durch 3-maliges Betätigen im Sekundentakt der Öffnungs- bzw. Schließfunktion öffnet bzw. schließt das Verdeck eigenständig. Für eine Unterbrechung des Schließ- bzw. Öffnungsvorganges betätigen Sie bitte kurz die entgegengesetzte Funktion an der Funkfernbedienung. Durch wiederholtes Betätigen der entsprechenden Richtung wird der Vorgang fortgesetzt.
2	Bedienung durch Keyless:
	Diese Funktion ermöglicht das Öffnen und Schließen des Verdeckes durch Berühren des Türgriffs:
	Durch 3-maliges Berühren des Türgriffs innen (2) öffnet sich das Verdeck.
	Durch 3-maliges Berühren des Türgriffs außen (3) schließt sich das Verdeck.
	Die serienmäßige Funktion des Öffnungs- und Schließvorganges während der Fahrt bis zu einer Geschwindigkeit von 45 km/h bleibt erhalten. Falls die Geschwindigkeit innerhalb von 10 Sekunden unter 45 km/h fällt, setzt sich der Öffnungs- bzw. Schließvorgang fort.

Hinweise zum Rückbau des Fahrzeugs

- **Bevor Sie mit dem Rückbau am Fahrzeug beginnen, muss das System zuerst auf ordnungsgemäße Funktion getestet werden.**

15 Busruhe

Abschließende Arbeiten / Busruhe

- **Wichtiger Hinweis: Nach erfolgter Kodierung muss die Busruhe des Fahrzeugs abgewartet werden.**
 - **Gehen Sie daher wie folgt vor:**
 - Schalten Sie die Zündung am Fahrzeug aus und schließen Sie alle Türen.
 - Schließen Sie das Fahrzeug mit der Fernbedienung ab.
 - Lassen Sie das Fahrzeug anschließend für ca. 15 Minuten stehen.
- Wichtig: Bei Fahrzeugen mit Ausstattung Kessy darf sich der Schlüssel nicht im oder in unmittelbarer Umgebung des Fahrzeugs befinden.**

Einzellizenz Need4Street Automotive GmbH - Himmelsbühne 4 - 90518 Zirndorf

Abbildungsverzeichnis

1	ein Kabel an ein anderes anschließen	6
2	Kabelaufdruck	7
3	Fahrzeug Übersicht	9
4	Demontage Seitenverkleidung Fahrerseite hinten	11
5	Demontage Seitenverkleidung Fahrerseite hinten	12
6	Anschluss Cabrio Modul	13
7	Bedienungshinweise	14
8	Bedienungshinweise	15

Tabellenverzeichnis

1	Anweisungen für den Anschluss eines Kabels an ein anderes	6
2	Anweisungen für die Demontage Seitenverkleidung Fahrerseite hinten	11
3	Anweisungen für die Demontage Seitenverkleidung Fahrerseite hinten	12
4	Anweisungen für den Anschluss Cabrio Modul	13
5	Bedienungshinweise	14
6	Bedienungshinweise	15

Einzellizenz Need4Street Automotive GmbH - Hinterm Bahnhof 4 - 90513 Zirndorf